

The El Segundo Refinery: Whiteness, Imperialist Expansion and Extractive Infrastructures

La Refinería de El Segundo: Blanquitud, Expansión Imperialista e Infraestructuras Extractivas

Lillian Liang, Emma Ramirez, Edgar Reyna, and Brenda Zhang



Figure 1. R. J. Hanna, first general manager of El Segundo Refinery, and a colleague re-enacting property purchase, 1912. ("R. J. Hanna")

Figura 1. R. J. Hanna, primer director general de la Refinería El Segundo, y un colega recreando la compra de la propiedad, 1912. ("R. J. Hanna")

Abstract

Planning for racially just futures requires reckoning with and unlearning practices of whiteness embedded within histories and theories of planning. Through archival and policy research, this historical-structural analysis identifies the El Segundo Chevron oil refinery as a center of racial capitalism and imperialism. The refinery's formation in 1911 was not only enabled by racially exclusive policy, but also shaped the City of El Segundo through the consolidation of corporate political power at the local level. Sites of extraction, from Los Angeles to the Amazon, reveal historic and ongoing injustices, which built environment disciplines must confront in order to move forward in solidarity.

Introduction

In 2019, the Chevron oil refinery in El Segundo was ranked the most valuable property in Los Angeles by the Los Angeles Business Journal (Martin 2019). Now extending over 1,000 acres, the Chevron of El Segundo is one of the largest oil refineries on the West Coast, processing more than 276,000 barrels

Resumen

La planificación de futuros racialmente justos requiere reconocer y desaprender las prácticas de blanquitud incrustadas en las historias y teorías de la planificación. A través de la investigación de archivos y políticas, este análisis histórico-estructural identifica la refinería de petróleo El Segundo Chevron como un centro de capitalismo racial e imperialismo. La creación de la refinería en 1911 no solo fue posibilitada por una política de exclusión racial, sino que también dio forma a la ciudad de El Segundo mediante la consolidación del poder político corporativo a nivel local. Los sitios de extracción, desde Los Ángeles hasta la Amazonía, revelan injusticias históricas y actuales, a las que las disciplinas del ambiente construido deben enfrentarse para avanzar en solidaridad.

Introducción

En 2019, la refinería de petróleo Chevron de El Segundo fue clasificada como la propiedad más valiosa de Los Ángeles por el Los Angeles Business

of crude oil a day. That Los Angeles County's most valuable asset is a 110-year-old beachfront industrial site is a stark reminder of how deeply rooted wealth and oil are linked to power in California. This paper traces the history of wealth accumulation through the expropriation of labor, land, and resources that made this California property valuable.

The process of land and human expropriation began long before the Standard Oil Company, Chevron's origin, decided to purchase 840 acres of Southern California beachfront property in 1911. Like many industrial pursuits of the early 20th century, Standard Oil gained access to new land opportunities through the state-sanctioned dispossession of land from thousands of Indigenous and non-Anglo Americans prior to and throughout California's statehood. This purchase, and the land policies preceding it, reinforced a racial hierarchy that informed development in this region and beyond. It is a historical site of wealth accumulation by dispossession of land and extraction of natural resources, which continues in contemporary transnational oil extraction. Over time, petrochemical empires founded on exclusionary whiteness have linked frontline communities from Los Angeles to the Amazon and beyond. Built environment disciplines such as urban planning must confront these histories of injustice in order to move forward in solidarity.

Theoretical Frameworks

We examine the specific social, economic, and political dynamics of land, property, and resource exchange at the El Segundo Chevron refinery, to illustrate larger intersecting systems of white supremacy, settler colonialism, extractive capitalism, racial capitalism, and urban land teleconnections. This paper uses the unfolding stories of this site to analyze shifting historical contexts of Los Angeles – in particular, of Spanish, Mexican, and U.S. imperialist expansion. We analyze this expansion through the lenses of white supremacy and settler colonialism. White supremacy is described by Pulido (2015) as deeply racialized thinking that systematically undermines the well-being of people of color and settler colonialism is a structure that asserts the settler state's sovereignty and juridical control over Indigenous land (Veracini 2010).

We frame the El Segundo Refinery as a physical development of both extractive and racial capitalism. Extractive capitalism is an economic system that engages in thefts, borrowings, and forced removals, violently reorganizing social life (Gómez-Barris 2017). Racial capitalism, coined by Cedric Robinson in *Black Marxism: The Making of a Black Radical Tradition*, challenges Marx and Engels' ideas that class and capitalism evolved from the collapse of feudalism, contending that capitalism evolved

Journal (Martin 2019). Con una extensión de más de 1.000 acres, la Chevron de El Segundo es una de las mayores refinerías de petróleo de la Costa Oeste, que diariamente procesa más de 276.000 barriles de crudo. El hecho de que el activo más valioso del condado de Los Ángeles sea un polígono industrial de 110 años de antigüedad en primera línea de playa es un fuerte recordatorio de lo arraigados que están la riqueza y el petróleo al poder en California. Este documento traza la historia de la acumulación de riqueza a través de la expropiación de la mano de obra, la tierra y los recursos que hicieron que esta propiedad de California adquiriera valor.

El proceso de expropiación de tierras y seres humanos comenzó mucho antes de que la empresa petrolera Standard Oil Company, origen de Chevron, decidiera comprar 840 acres de propiedad frente a la playa del sur de California en 1911. Al igual que muchas empresas industriales de principios del siglo XX, la Standard Oil accedió a nuevas oportunidades de tierras a través del despojo sancionado por el Estado de las tierras de miles de indígenas y no angloamericanos antes y durante la creación del estado de California. Esta compra, y las políticas de tierras que la precedieron, reforzaron una jerarquía racial que informó el desarrollo en esta región y más allá. Se trata de un lugar histórico de acumulación de riqueza mediante la desposesión de la tierra y la extracción de recursos naturales, que continúa en la extracción petrolera transnacional contemporánea. A lo largo del tiempo, los imperios petroquímicos fundados en la blanquitud excluyente han unido a las comunidades de primera línea desde Los Ángeles hasta la Amazonía y más allá. Las disciplinas del ambiente construido, como la planificación urbana, deben enfrentarse a estas historias de injusticia para poder avanzar en solidaridad.

Marcos teóricos

Examinamos las dinámicas sociales, económicas y políticas de la tierra, la propiedad y el intercambio de recursos en la refinería Chevron de El Segundo, para ilustrar sistemas más amplios de intersección de la supremacía blanca, el colonialismo de asentamiento, el capitalismo extractivo, el capitalismo racial y las teleconexiones de la tierra urbana. Este artículo utiliza las historias que se desarrollan en este lugar para analizar los cambiantes contextos históricos de Los Ángeles, en particular, la expansión imperialista española, mexicana y estadounidense. Analizamos esta expansión a través de las lentes de la supremacía blanca y el colonialismo de asentamiento. La supremacía blanca es descrita por Pulido (2015) como un pensamiento profundamente racializado que socava sistemáticamente el bienestar de la gente de color y el colonialismo de asentamiento es una

within an already racialized feudal system (Robinson 1983, 2). Racialism is embedded in social structures that determine the development, organization, and expansion of capitalism. This work relies on the theory of “accumulation by dispossession,” in which David Harvey (2007) reassessed Marx’s theory of primitive accumulation to demonstrate that these coercive dynamics have persisted beyond original accumulation and allowed expropriation into the contemporary era (34). We use this theoretical basis to illustrate how extractivist economies wielded colonial tools of governance to exclude racialized bodies from benefiting from capitalist growth, through acts of dispossession and extraction.

We draw on urban political ecology theory, defined by Nik Heynen, Maria Kaika, and Erik Swyngedouw in *In the Nature of Cities* as “an examination of the social power relations through which socio-environmental processes take place to shape the urban environment” (Heynen et al. 2005, 11). Socio-environmental processes are environmental and social changes that co-determine one another. In the early days of El Segundo, oil was a non-human “actant” driving development, and the El Segundo Refinery site was at the center of its circulation and metabolism. Political ecology asks us to view environmental transformation as a political power struggle, to “tease out who (or what) gains from and who pays for, who benefits from and who suffers (and in what ways) from particular processes of metabolic circulatory change” (Heynen et al. 2005, 12).

Applying urban political ecological theory, we also explain the Chevron refinery as a site with urban land teleconnections reaching outside El Segundo. Seto et al.’s (2012) urban land teleconnections framework breaks away from a place-based conceptualization of urban land, and instead emphasizes a process-based one in which “distal flows and connections of people, economic goods and services, and land use change processes” cause and respond to urbanization (7687). Using this framework, we emphasize the El Segundo Refinery as a center of the global political economy of oil driving land use change for oil drilling in the Amazon, furthering settler colonization and capital accumulation by dispossession in distal sites.

Methodology

To excavate this narrative of place and policy, we employed a historical-structural approach, focusing on “historical and structural pressures that lead to particular policies and plans and that constrain individual choice” (Tollefson 1991, 32). We place policies within historical and structural factors and analyze macro- and micro-level data to convey how those factors deepen inequality and maintain

estructura que afirma la soberanía y el control jurídico del estado colono sobre la tierra indígena (Veracini 2010).

Enmarcamos la Refinería El Segundo como una edificación del capitalismo extractivo y racial. El capitalismo extractivo es un sistema económico que se dedica a los robos, los préstamos y las expulsiones forzadas, que reorganiza violentamente la vida social (Gómez-Barris 2017). El capitalismo racial, acuñado por Cedric Robinson en *Black Marxism: The Making of a Black Radical Tradition*, desafía las ideas de Marx y Engels de que la clase y el capitalismo evolucionaron a partir del colapso del feudalismo, y sostiene que el capitalismo evolucionó dentro de un sistema feudal ya racializado (Robinson 1983, 2). El racialismo está incrustado en las estructuras sociales que determinan el desarrollo, la organización y la expansión del capitalismo. Este trabajo se basa en la teoría de la “acumulación por desposesión”, en la que David Harvey (2007) reevaluó la teoría de la acumulación primitiva de Marx y demostró que estas dinámicas coercitivas han persistido más allá de la acumulación original y han permitido la expropiación en la época contemporánea (34). Bajo este marco teórico ilustramos cómo las economías extractivistas utilizaron herramientas coloniales de gobierno para excluir a los cuerpos racializados de los beneficios del crecimiento capitalista, a través de actos de desposesión y extracción.

Nos basamos en la teoría de la ecología política urbana, definida por Nik Heynen, Maria Kaika y Erik Swyngedouw en *In the Nature of Cities* como “un examen de las relaciones sociales de poder a través de las cuales tienen lugar los procesos socioambientales que dan forma al entorno urbano” (Heynen et al. 2005, 11). Los procesos socioambientales son cambios ambientales y sociales que se codeterminan mutuamente. En los primeros tiempos de El Segundo, el petróleo era un “agente” no humano que impulsaba el desarrollo, y el emplazamiento de la refinería de El Segundo estaba en el centro de su circulación y metabolismo. La ecología política nos pide que veamos la transformación medioambiental como una lucha de poder político, para “dilucidar quién (o qué) gana y quién paga, quién se beneficia y quién sufre (y de qué manera) de determinados procesos de cambio circulatorio metabólico” (Heynen et al. 2005, 12).

Aplicando la teoría de la ecología política urbana, también explicamos la refinería de Chevron como un lugar con teleconexiones de suelo urbano que se extienden fuera de El Segundo. El marco de las teleconexiones del suelo urbano de Seto et al. (2012) se aleja de una conceptualización del suelo urbano

racialized structures of power in urban development.

We first conducted qualitative archival research extracting lineages and narratives of land ownership through primary sources from the US Census, Geological Survey, and Energy Information Administration, as well as the El Segundo Public Library's archive materials (land deeds, photographs, marketing materials, budget records, advertisements, and articles highlighting Chevron/Standard Oil). For context, we then referenced secondary sources such as historical books, biographies, and research papers. Through the analytical mapping of land ownership and settlement patterns, we visually synthesized archival materials not conventionally seen in conjunction (for instance, maps of the rancho system and contemporary industrial zoning).

Finally, we link historical analysis and archival sources with contemporary, place-based environmental justice policy-making and community organizing. We draw direct throughlines between the historical and structural processes thus inscribed into landscape and the communities most impacted who are leading grassroots efforts to hold them accountable.

Beginnings: Rancho Sausal Redondo

Members of the Kumivit, or Tongva-Gabrielino Tribe, lived in the region now known as Los Angeles for at least 7,000 years before Spanish colonists arrived in 1769. Spanish arrival marked a period of Indigenous land theft, enslavement, incarceration, and genocide in the Tongva Basin. For native people, land dispossession caused displacement, loss of livelihood, forced labor under Californio farmers, and mass incarceration on vagrancy charges (Hernández 2017, 17).

Contemporary land development rests on the foundation of this violent, racialized legacy, on this specific El Segundo Refinery site on Tovaangar, or the so-called L.A. Basin, and on all occupied native land. Land dispossession from traditional land caretakers is at the root of the El Segundo Refinery's history as a site of racial capitalism. As Alyosha Goldstein points out, "native dispossession is not one historical moment in a teleology of capitalist development" (Goldstein 2017, 45). Rather, colonialism and the legacy of racial slavery continue to define land contestation and expropriation, and the devaluation of racialized people in these transactions.

The land occupied by the El Segundo oil refinery was once part of a 22,458-acre land grant, known as Rancho Sausal Redondo, meaning the Ranch of Round Willow Groves (Figure 2). Granted to Don Antonio Ygnacio Ávila on May 20, 1837, the property extended

basada en el lugar y, en cambio, hace hincapié en una basada en el proceso, en la que "los flujos y las conexiones distales de las personas, los bienes y servicios económicos y los procesos de cambio del uso del suelo" causan y responden a la urbanización (7687). Utilizando este marco, enfatizamos en la Refinería El Segundo como centro de la economía política global del petróleo que impulsa el cambio de uso del suelo para la perforación petrolífera en la Amazonia, fomentando la colonización de asentamiento y la acumulación de capital mediante la desposesión en lugares distales.

Metodología

Para excavar esta narrativa del lugar y la política, empleamos un enfoque histórico-estructural, centrándonos en "las presiones históricas y estructurales que conducen a políticas y planes concretos y que limitan la elección individual" (Tollefson 1991, 32). Situamos las políticas dentro de los factores históricos y estructurales y analizamos los datos a nivel macro y micro para transmitir cómo esos factores profundizan la desigualdad y mantienen las estructuras de poder racializadas en el desarrollo urbano.

En primer lugar, llevamos a cabo una investigación cualitativa de archivos, extrayendo linajes y relatos de la propiedad de la tierra a través de fuentes primarias del Censo de los Estados Unidos, el Servicio Geológico y la Administración de Información Energética, así como de los materiales de archivo de la Biblioteca Pública de El Segundo (escrituras de propiedad, fotografías, materiales de marketing, registros presupuestarios, anuncios y artículos que destacan a Chevron/Standard Oil). Para contextualizar la información, nos remitimos a fuentes secundarias como libros históricos, biografías y documentos de investigación. A través de la cartografía analítica de la propiedad de la tierra y los patrones de asentamiento, sintetizamos visualmente materiales de archivo que no se ven convencionalmente en conjunto (por ejemplo, mapas del sistema de ranchos y la zonificación industrial contemporánea).

Por último, vinculamos el análisis histórico y las fuentes de archivo con la formulación de políticas de justicia ambiental y la organización comunitaria contemporánea basadas en el lugar. Trazamos líneas directas entre los procesos históricos y estructurales así inscritos en el paisaje y las comunidades más afectadas que lideran los esfuerzos de base para hacerlos responsables.

Los inicios: Rancho Sausal Redondo

Los miembros de la tribu kumivit, o tongva-gabrielino, vivieron en la región que ahora se conoce como Los

The United States-Mexican War ended on February 4th, 1848 with the signing of the Treaty of Guadalupe Hidalgo. Article IX of the treaty supposedly guaranteed the protection of property and civil rights of any Mexican national living within the new boundaries of the United States (“The Treaty of Guadalupe Hidalgo”). However, the United States and state governments swiftly reneged on the original Spanish and Mexican land grants by passing the California Land Act of 1851. This required landowners to prove ownership to a newly established review council. The requirement, supported by the newly formed California Constitution and federal government, violated the Treaty of Guadalupe Hidalgo in creating a legal system that “empowered Anglo-American migrants seeking territorial, political, and economic control of the region by allowing for the dispossession of Californio and Indigenous communities and legal discrimination against Californio, Indigenous, Black, and Chinese persons” (Suarez 2019, 17). Proving land ownership required legal documentation, surveying, and patenting the land – all of which were exorbitantly expensive and led many families to accumulate legal debts they couldn’t pay. This exploitative legal process exemplified accumulation by dispossession under imperial capitalism.

Although Ávila managed to confirm his grant to the United States Land Commission on June 19th, 1855, he left significant legal debts at the time of his death three years later. Rancho Sausal Redondo was redistributed to his wife and children, but family disputes over property rights led several family members to sell portions of the property. Hundreds of Californians and naturalized Mexicans were forced to sell their property this way, opening up California land to new forms of development favoring Anglo-Americans, further establishing a racial divide that reinforced property as power.

The rancho's fragmentation was leveraged in foreclosing the remaining property due to legal debts, which amounted to \$10,000. In its entirety, Rancho Sausal Redondo was eventually sold to Robert Burnett, a Scottish immigrant, in 1958 for \$29,550 (Schuele 2012, 155). Burnett farmed sheep and cattle for almost thirty years before leasing and ultimately selling the property to Daniel Freeman in 1873 (“El Segundo History of the Spanish Grant” 1919). By the early 1900s, Freeman had sold off the rancho for various business ventures, including the creation of the city of Inglewood. He was the last person to own the rancho in its entirety.

Meanwhile, in 1910, Standard Oil Company began exploring potential sites for its second refinery in California, ultimately setting their sights on Los

El terreno ocupado por la refinería de petróleo El Segundo fue una vez parte de una concesión de terreno de 22,458 acres, conocida como Rancho Sausal Redondo, es decir, el Rancho de Round Willow Groves (Figura 2). Otorgada a Don Antonio Ygnacio Ávila el 20 de mayo de 1837, la propiedad se extendía a lo que hoy es El Segundo, Redondo Beach, Playa del Rey, Manhattan Beach, Hermosa Beach, Inglewood, Hawthorne y Lawndale.

La familia de Ávila fue la primera en poblar Los Ángeles (Schuele 2012, 143). Nacido en Alta California, México, en la década de 1780, Ávila sirvió a la España imperial como herrero y militar, y más tarde se convirtió en ganadero y funcionario del gobierno. Ávila recibió una concesión provincial para el uso del Rancho Sausal Redondo en 1826 hasta que el gobierno mexicano le concedió la propiedad permanente diez años después (143).

Antes de la independencia de México en 1821, la Corona española recompensaba el servicio militar con concesiones provisionales para el uso de la tierra en Alta California, otorgando riqueza, estabilidad y estatus de élite a determinados ciudadanos no blancos. Estas concesiones continuaron la supresión de las comunidades indígenas mediante la ocupación de tierras y la presencia colonial (Monroy 1997, 177). Los gobernadores mexicanos de California continuaron esta práctica después de la independencia de México, concediendo más de 800 concesiones de tierras entre 1821 y la posesión estadounidense en 1848 (180).

La guerra entre Estados Unidos y México terminó el 4 de febrero de 1848 con la firma del Tratado de Guadalupe Hidalgo. El artículo IX del tratado supuestamente garantizaba la protección de los derechos civiles y de propiedad de cualquier ciudadano mexicano que viviera dentro de las nuevas fronteras de Estados Unidos. Sin embargo, los gobiernos de Estados Unidos y de los Estados renegaron rápidamente de las concesiones originales de tierras españolas y mexicanas al aprobar la Ley de Tierras de California de 1851. Esta ley obligaba a los propietarios a demostrar su propiedad ante un consejo de revisión recién creado. El requisito, apoyado por la recién formada Constitución de California y el gobierno federal, violó el Tratado de Guadalupe Hidalgo al crear un sistema legal que “empoderó a los migrantes angloamericanos que buscaban el control territorial, político y económico de la región al permitir el despojo de las comunidades californianas e indígenas y la discriminación legal contra californianos, indígenas, negros y chinos” (Suárez 2019, 17). Probar la propiedad de la tierra requería documentación legal, agrimensura y patentar la tierra, todo lo cual era

Angeles. The following year, a team of Standard Oil affiliates, including Richard J. Hanna and William Rheem (Figure 1), began the process of purchasing smaller parcels of land from a variety of owners. The Los Angeles Times reported on Standard Oil's refinery plan and purchase of 200 acres from George H. Peck for the sum of \$125,000 ("Standard Oil Refinery Plan" 1911). Soon after, they purchased 840 acres from John S. Vosburg and Anna S. Vosburg on May 26, 1911 for \$10 ("Land Deed" 1911). The refinery was officially called "El Segundo," (The Second) after their first in Richmond.

Growth of El Segundo from the 1910s to the 1930s

The El Segundo Standard Oil refinery was founded in 1911, coinciding with the Supreme Court's decision to dissolve Standard Oil Trust that year (Bringhurst 2021, i). The Standard Oil of California subsidiary, eventually known as Chevron, emerged from this dissolution (Chevron n.d.b). The City of El Segundo was incorporated thereafter, in 1917, to house refinery

exorbitantemente costoso y llevó a muchas familias a acumular deudas legales que no podían pagar. Este proceso legal explotador ejemplifica la acumulación por desposesión bajo el capitalismo imperial.

Aunque Ávila consiguió confirmar su concesión a la Comisión de Tierras de los Estados Unidos el 19 de junio de 1855, dejó importantes deudas legales en el momento de su muerte, tres años después. El Rancho Sausal Redondo fue redistribuido a su esposa e hijos, pero las disputas familiares sobre los derechos de propiedad llevaron a varios miembros de la familia a vender partes de la propiedad. Cientos de californianos y mexicanos naturalizados se vieron obligados a vender sus propiedades de esta manera, abriendo la tierra de California a nuevas formas de desarrollo que favorecían a los angloamericanos, estableciendo aún más una división racial que reforzaba la propiedad como poder. La fragmentación del rancho se apalancó en la ejecución de la propiedad restante debido a las

Selected Occupations among El Segundo Workers, 1920

Place of Work	Number of Workers	Percent of Workers
Refinery	522	58.92
Store	33	3.72
House/Family	18	2.03
School	13	1.47
Farm	12	1.35
City	9	1.02
Restaurant/Cafe	7	0.79
All Workers	886	100

Figure 3. (Source: United States Bureau of the Census 1920)

Figura 3. (Fuente: United States Bureau of the Census 1920)

employees. This section highlights the consolidation of corporate political power of Standard at the local level, which defined the development and growth of El Segundo from the 1910s to the 1930s.

From the beginning, the city of El Segundo was a "company town" for the refinery's employees, benefitting from the alliance with Standard Oil. Refinery employees with political and economic influence led El Segundo's initial development. The El Segundo Land and Improvement Company (ESLIC) was incorporated on May 20th, 1911, established to manage the sale and development of commercial and residential El Segundo (King 2010). While there was no formal affiliation, ESLIC's principals were listed as:

deudas legales, que ascendían a 10.000 dólares. En su totalidad, el Rancho Sausal Redondo fue finalmente vendido a Robert Burnett, un inmigrante escocés, en 1958 por 29.550 dólares (Schuele 2012, 155). Burnett cultivó ovejas y ganado durante casi treinta años antes de arrendar y finalmente vender la propiedad a Daniel Freeman en 1873 ("El Segundo History of the Spanish Grant" 1919). A principios de la década de 1900, Freeman había vendido el rancho para realizar varios negocios, incluida la creación de la ciudad de Inglewood. Fue la última persona en poseer el rancho en su totalidad.

"Morris L. McCray, Oil Operator; Horatio T. Harper, 'born salesman' Standard Oil Company (SO); Richard J. Dillon, oil and gas man; Frederick R. Kellogg, President Kellogg Oil Company and Richland Oil Company; Louis A. McCray, Oil Operator; Edward I. McCray, Oil Operator" (King 2010). White refinery men dominated political office for the first few decades of the city's history as well – the first Mayor of El Segundo was Carl "Daddy" Rueger, a refinery foreman and manager of the refinery baseball team. The refinery was the city's top employer until WWII, employing nearly 58% of the city's residents by 1920, as shown in the census data in the table below (Mulvihill 2005, 54-56).

Standard invested directly in city infrastructure, building the city's first railroad tracks and electrical lines to transport and refine oil. Their significant contributions to the tax base permitted local financing for additional infrastructural needs as well (Mulvihill 2005, 34). Standard funded the construction of amenities, such as the local library, and provided water and heating for the local saltwater plunge in 1919 (Hanna 1919).

El Segundo's alliance with Standard created an industry-friendly environment. With no business license fees and high-quality infrastructure, the city became a popular industrial center (Mulvihill 2005, 55). Concurrently, the presence of Standard Oil and other industries increased property values and land speculation. A commercial real estate advertisement, printed in the El Segundo Herald by the ESLIC (1917), proclaimed:

Here's why these big companies have found El Segundo the only logical spot in the Southland for the location of their manufacturing plants: On the coast! Cheap water transportation! Near Standard Oil Refinery means cheap fuel! Three railroads afford ideal transportation facilities! Low priced factory sites! Ideal home environment for workmen and families! (3) (Figure 4).

Another advertisement circulated by ESLIC (1912) guaranteed profits from real estate investment in El Segundo:

In El Segundo, Cal., where the Standard Oil Company are erecting their mammoth refinery and where other industries are making arrangements to locate, the real estate investor has the advantage of being able to invest his money and allow it to grow as the town grows. El Segundo is surrounded by over three hundred irrigated acre farms. In this class of property you can invest your money today at acreage prices. In the near future you can sell your acreage as city lots.

Mientras tanto, en 1910, la Standard Oil Company comenzó a explorar posibles emplazamientos para su segunda refinería en California, poniendo finalmente su mirada en Los Ángeles. Al año siguiente, un equipo de afiliados a la Standard Oil, entre los que se encontraban Richard J. Hanna y William Rheem (Figura 1), inició el proceso de compra de parcelas más pequeñas a diversos propietarios. El diario Los Angeles Times informó sobre el plan de refinería de Standard Oil y la compra de 200 acres a George H. Peck por la suma de 125.000 dólares ("Standard Oil Refinery Plan" 1911). Poco después, compraron 840 acres a John S. Vosburg y Anna S. Vosburg el 26 de mayo de 1911 por 10 dólares ("Land Deed" 1911). La refinería se denominó oficialmente "El Segundo", por el nombre de la primera en Richmond.

Crecimiento de El Segundo desde la década de 1910 hasta la de 1930

La refinería Standard Oil de El Segundo se fundó en 1911, coincidiendo con la decisión del Tribunal Supremo de disolver la Standard Oil Trust ese año (Bringhurst 2021, i). De esta disolución surgió la filial de la Standard Oil de California, conocida finalmente como Chevron (Chevron n.d.b). La ciudad de El Segundo se constituyó después, en 1917, para albergar a los empleados de la refinería. Esta sección destaca la consolidación del poder político corporativo de la Standard a nivel local, que definió el desarrollo y el crecimiento de El Segundo desde la década de 1910 hasta la de 1930.

Desde el principio, la ciudad de El Segundo fue una "ciudad empresarial" para los empleados de la refinería, beneficiándose de la alianza con Standard Oil. Los empleados de la refinería con influencia política y económica lideraron el desarrollo inicial de El Segundo. El 20 de mayo de 1911 se constituyó la empresa El Segundo Land and Improvement Company (ESLIC), creada para gestionar la venta y el desarrollo comercial y residencial de El Segundo (King 2010). Aunque no había ninguna afiliación formal, los directores de ESLIC figuraban como: "Morris L. McCray, operador petrolero; Horatio T. Harper, 'vendedor nato' de la Standard Oil Company (SO); Richard J. Dillon, petrolero y gasista; Frederick R. Kellogg, presidente de la Kellogg Oil Company y la Richland Oil Company; Louis A. McCray, operador petrolero; Edward I. McCray, operador petrolero" (King 2010). Los hombres blancos de la refinería también dominaron los cargos políticos durante las primeras décadas de la historia de la ciudad: el primer alcalde de El Segundo fue Carl "Daddy" Rueger, capataz de la refinería y entrenador del equipo de béisbol de la misma. La refinería fue el principal empleador de la ciudad hasta la Segunda Guerra Mundial, dando trabajo a casi el 58% de los residentes de la ciudad en

Why You Should Buy a Lot at El Segundo "The Standard Oil Pay Roll City" --THE CITY THAT MUST GROW!

- no two ways out of it — EL SEGUNDO SIMPLY HAS TO GROW!
- location, environment, natural advantages, present activities all demand it!
- El Segundo has already demonstrated that it will, in a few years, be the hub of industrial activity adjacent to Los Angeles.
- business—commerce—manufactures—industries are the real backbone of any community, the creator of real estate values.
- of these El Segundo already has several, either in operation or in course of construction, which will employ several hundred men
- with other big industries to follow!

Here's the "Why" of It—

Here's why these big companies have found El Segundo the only logical spot in the Southland for the location of their manufacturing plants.

STANDARD OIL \$6,000,000 REFINERY —
with a daily capacity of 30,000 barrels,
utilizing the entire output of the Whittier-
Placentia-Fullerton oil fields.

LAMBERT MFG. CO. — who will manufacture
Steel Tractors in their new factory.

- on the coast! Cheap water transportation!
- near Standard Oil Refinery means cheap fuel!
- three railroads afford ideal transportation facilities!
- low priced factory sites!
- ideal home environment for workmen and families!
- superior educational advantages!
- equable climate that permits work all year 'round!

Don't Flirt With Destiny— Buy a Lot NOW For \$500!

These same \$500 lots, some of them only six blocks from the refinery, are the future Business Property of El Segundo!

Nothing can prevent it — El Segundo's as sure, as safe as a gold bond!

Read the handwriting on the wall — buy your lot NOW, before prices advance — for every new industry means increase in real estate values.

It's up to YOU whether you will share in the substantial, sure-to-come profits awaiting the wise El Segundo investor.

A little down, a small monthly payment is all you need. El Segundo and its "already-here" activities is its own best argument.

SEGUNDO LAND & IMPROVEMENT CO.

15 Merchants Nat'l Bank Bldg., Los Angeles

Phones Broadway 372, Home F4189

EL SEGUNDO OFFICE: Bank Building, El Segundo

Figure 4. ESLIC (2017) Land Sale Advertisement (3).

Figura 4. Anuncio de venta de terrenos de ESLIC (2017) (3).

In addition, land sale exchanges by real estate investors reinforced a settler colonial extractive relationship to the land. A third ESLIC advertisement (1915) invoked this connection:

The same causes that changed Richmond, Cal., from a barren waste to a great manufacturing and shipping city of 22,000 population in a few short years will effect the same results at El Segundo...it is as positive as anything can be in this world that every purchaser of a lot at El Segundo will make money by holding on for a few years, and some will make fortunes from single lots.

The land previously determined a “barren waste” had become “valuable” by way of Standard Oil. The El Segundo Herald (1929) made this racialized connection more explicitly:

What was once the home of a tribe of half-naked Indians, who were driven by hunger from their adobe huts, is now the home of the most prosperous people on earth... Centrally located along the shore of this great bay is El Segundo with her oil refinery tanks...

The ESLIC (1915) land sale advertisement provided data for land valuation in the refinery's early years: \$328,200 in 1910; \$1,168,515 in 1912; \$1,400,975 in 1913; and \$2,919,835 in 1914. Future valuations of around \$8 million in 1921 (Mulvihill 2005, 63) and \$15 million in 1927 (Mulvihill 2005, 40) demonstrated exponential growth in land value. According to the L.A. Times (1930), between 1925 and 1930, El Segundo was home to the most rapidly increasing real estate valuation of any city in L.A. County. Assessor valuations increased 1309% between 1925 and 1930; the nearest competitor, Signal Hill, was another oil speculation site.

Combining infrastructural contributions, real estate valuations, and local political power, Standard Oil enacted powerful transformations on the land. State and federal oil regulation did little to stem the industry's growth throughout the 20th century (Cumming 2018, 93). Landscape transformations extended beyond the city, as Standard developed more infrastructure to control regional markets. In 1933, they expanded their El Segundo pier to avoid L.A. Harbor docking fees, and, in 1934, built a pipeline bringing 3 million barrels of crude per month from the San Joaquin Valley (Mulvihill 2005, 92).

1920, como muestran los datos del censo en la tabla siguiente (Mulvihill 2005, 54-56).

Standard invirtió directamente en la infraestructura de la ciudad, construyendo las primeras vías férreas y líneas eléctricas para transportar y refinar el petróleo. Sus importantes contribuciones a la base fiscal permitieron también la financiación local de otras necesidades infraestructurales (Mulvihill 2005, 34). Standard financió la construcción de instalaciones, como la biblioteca local, y proporcionó agua y calefacción para el baño local de agua salada en 1919 (Hanna 1919).

La alianza de El Segundo con Standard creó un entorno favorable a la industria. Al no tener que pagar tasas por las licencias comerciales y contar con una infraestructura de alta calidad, la ciudad se convirtió en un popular centro industrial (Mulvihill 2005, 55). Al mismo tiempo, la presencia de Standard Oil y otras industrias aumentó el valor de las propiedades y la especulación del suelo. Un anuncio de bienes raíces comerciales, impreso en El Segundo Herald por el ESLIC (1917), proclamaba:

He aquí por qué estas grandes empresas han encontrado en El Segundo el único lugar lógico de la zona sur para la ubicación de sus plantas de fabricación: ¡En la costa! ¡Transporte acuático barato! Cerca de la refinería de Standard Oil, lo que significa que el combustible es barato. Tres vías férreas permiten un transporte ideal. ¡Emplazamientos de fábricas a bajo precio! Entorno doméstico ideal para los trabajadores y sus familias. (3) (Figura 4).

Otro anuncio difundido por ESLIC (1912) garantizaba los beneficios de la inversión inmobiliaria en El Segundo:

En El Segundo, Cal., donde la Standard Oil Company está erigiendo su gigantesca refinería y donde otras industrias están haciendo arreglos para ubicarse, el inversionista en bienes raíces tiene la ventaja de poder invertir su dinero y dejarlo crecer a medida que la ciudad crece. El Segundo está rodeado de más de trescientos acres de granjas de regadío. En esta clase de propiedad usted puede invertir su dinero hoy a precios de acres. En un futuro cercano usted puede vender sus acres como lotes de la ciudad.

Además, los intercambios de venta de tierras por parte de los inversores inmobiliarios reforzaron una relación extractiva colonial de asentamiento con la tierra.



Figure 5. El Segundo Standard Oil Refinery, 1930. "Photo is taken from over the Pacific Ocean looking east at the El Segundo refinery of Standard Oil Company of California (now Chevron). At the bottom of the photo is the refinery's wharf to discharge crude oil and then take on the finished petroleum products for shipment to distant places. To the left of the photo is the emerging City of El Segundo." (El Segundo Historical Society 1930)

Figura 5. Refinería El Segundo Standard Oil, 1930. "La foto está tomada desde el Océano Pacífico mirando hacia el este en la refinería El Segundo de la Standard Oil Company de California (ahora Chevron). En la parte inferior de la foto está el muelle de la refinería para descargar el petróleo crudo y luego tomar los productos petrolíferos acabados para su envío a lugares lejanos. A la izquierda de la foto está la incipiente ciudad de El Segundo". (Sociedad Histórica de El Segundo 1930)

Locally, El Segundo unevenly regulated land use, favoring Standard Oil. *The L.A. Times* noted that the company did not need building permits, having carte blanche on development within its boundaries (Starr 1924). Mulvihill (2005) describes this lack of regulation as the price the city paid for their alliance: "El Segundo government decided early on to grant Standard control over noxious land uses in return for economic prosperity" (55).

Un tercer anuncio de ESLIC (1915) invocaba esta relación:

Las mismas causas que hicieron que Richmond, Cal. pasara de ser un desierto a una gran ciudad manufacturera y naviera de 22.000 habitantes en unos pocos años, tendrán los mismos resultados en El Segundo... es lo más positivo que puede haber en este mundo, que cada comprador de un lote en El Segundo ganará dinero si lo mantiene durante unos pocos años, y algunos harán fortunas con lotes individuales.

Though we lack context about the origins of Mayor Rueger's nickname of "Daddy," it suits the paternalistic nature of Standard Oil's relationship to the town and residents' deference to the company. Mulvihill (2005) describes Standard's adoption of popular employment policies to appease their employees and prevent the threat of unionization – implementing salaried employee benefits (including paid vacation) in 1914; introducing the eight-hour workday to the oil industry in 1917; and creating stock investment and pension plans in 1921 (42-43). Inclusion in this "paternalistic welfare capitalism" (44) was premised on whiteness. According to a five-site 1931 survey, of 1,214 total workers, only one worker was African American (Cumming 2018, 94). The same white oil workforce consolidated wealth through real estate during this

La tierra que antes se consideraba un "residuo estéril" se había convertido en "valiosa" gracias a la Standard Oil. El periódico *El Segundo Herald* (1929) hizo esta conexión racializada de forma más explícita:

Lo que una vez fue el hogar de una tribu de indios semidesnudos, que fueron expulsados por el hambre de sus chozas de adobe, es ahora el hogar de la gente más próspera de la tierra... En el centro de la costa de esta gran bahía está El Segundo con sus tanques de refinería de petróleo...

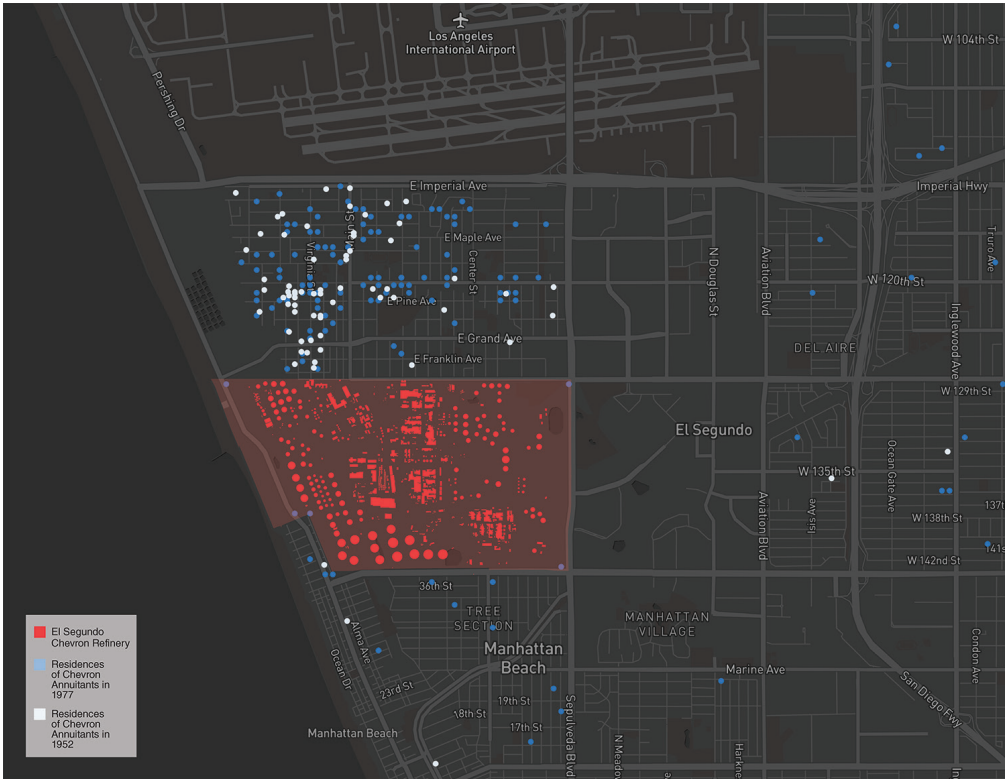


Figure 6. Chevron Company Town: Map showing residences of Chevron El Segundo annuitants sourced from 1952 and 1977 directories in relation to refinery. Workers' retirement ranges from 1931 to 1977. Map created by Bz Zhang, 2022.

Figure 6. Chevron company town: Map showing Chevron El Segundo retiree residences from 1952 and 1977 directories for the refinery. Worker retirements range from 1931 to 1977. Map created by Bz Zhang, 2022.

time period (Figure 6). In the following section, we discuss exclusionary housing policy and conditions of rapid property value growth in El Segundo.

El Segundo Refinery during the War and Post-War Era

El Segundo, during and after World War II, stood on the legacy of prior decades of industrial development as a nearly exclusively white working class enclave in South Los Angeles. Economic and housing policies fostered the industrial town's growth at the beginning of the 20th century, and helped this community protect its local capital and increase property values.

In the early 20th century, real estate developers used racially restrictive covenants to prevent non-white tenants from moving into neighborhoods and diminishing their property value ("Los Angeles Land Covenants, Redlining; Creation and Effects") – El Segundo was no exception (Nelson et al. 2016). Housing policies of the 1930s defined non-white communities as "high-risk" neighborhoods, which led to the government's refusal to provide the same mortgage packages that benefited white communities, a practice known as redlining. These practices are well-documented on redlining maps (Figure 7) into the

El anuncio de venta de terrenos del ESLIC (1915) proporcionó datos sobre la valoración de los terrenos en los primeros años de la refinera: 328.200 dólares en 1910; 1.168.515 dólares en 1912; 1.400.975 dólares en 1913; y 2.919.835 dólares en 1914. Las valoraciones futuras de unos 8 millones de dólares en 1921 (Mulvihill 2005, 63) y 15 millones de dólares en 1927 (Mulvihill 2005, 40) demostraron un crecimiento exponencial del valor del terreno. Según el L.A. Times (1930), entre 1925 y 1930, El Segundo fue la ciudad del condado de Los Ángeles que más rápidamente aumentó su valoración inmobiliaria. Las valoraciones de los tasadores aumentaron un 1309% entre 1925 y 1930; el competidor más cercano, Signal Hill, era otro lugar de especulación petrolera.

Combinando las contribuciones infraestructurales, las valoraciones inmobiliarias y el poder político local, la Standard Oil promulgó poderosas transformaciones en la tierra. La regulación petrolera estatal y federal hizo poco por frenar el crecimiento de la industria a lo largo del siglo XX (Cumming 2018, 93). Las transformaciones del paisaje se extendieron más allá de la ciudad, ya que la Standard desarrolló más infraestructura para controlar los mercados

1960s. Despite the industrial hazards that the refinery presented for the city of El Segundo, which HOLC appraisers described as “derogatory influences,” Daniel Cumming (2018) explains that “redlining was ruled out because residents protected their properties against ‘racial hazards.’ El Segundo received a ‘high yellow’ grade and was even lauded as a ‘model for neatness and upkeep’” (100).

regionales. En 1933, ampliaron su muelle de El Segundo para evitar las tasas de atraque del puerto de Los Ángeles y, en 1934, construyeron un oleoducto que traía 3 millones de barriles de crudo al mes desde el valle de San Joaquin (Mulvihill 2005, 92). A nivel local, El Segundo regulaba de forma desigual el uso del suelo, favoreciendo a la Standard Oil. El L.A. Times señaló que la compañía no necesitaba permisos

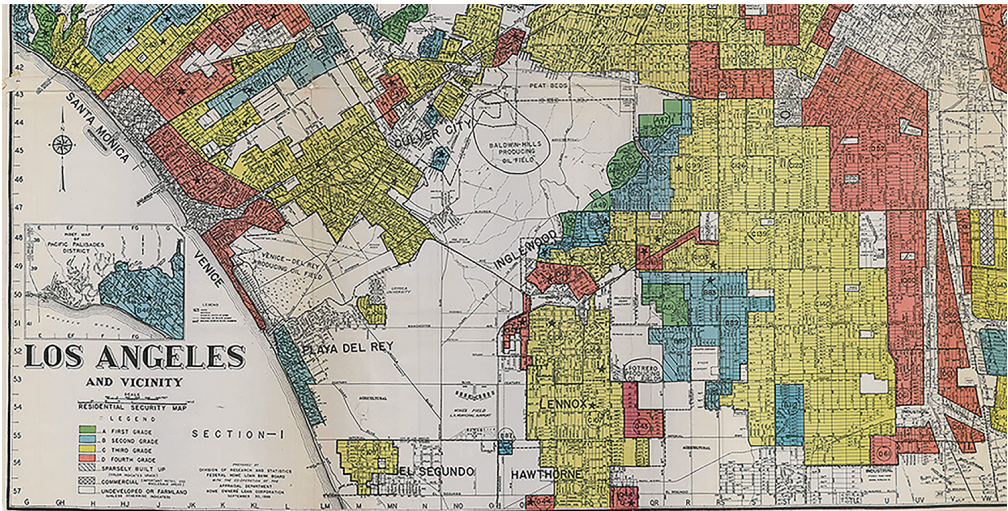


Figure 7. “Los Angeles Land Covenants, Redlining; Creation and Effects” (Los Angeles Public Library 2020)

Figura 7. “Convenios de tierras de Los Ángeles, Redlining; Creación y Efectos” (Biblioteca Pública de Los Ángeles 2020)

The El Segundo Herald (1946) published an engineer’s prediction that “Los Angeles and the metropolitan area would have populations, respectively, of 2,500,000 and 6,000,000 by 1960.” Readers were urged to take advantage of their land and proximity to both the airport and downtown Los Angeles, which many readily did.

de construcción, teniendo carta blanca para el desarrollo dentro de sus límites (Starr 1924). Mulvihill (2005) describe esta falta de regulación como el precio que la ciudad pagó por su alianza: “El gobierno de El Segundo decidió desde el principio conceder a Standard el control sobre los usos nocivos del suelo a cambio de la prosperidad económica” (55).

This expectation of favorable mortgages also attracted more industries to the city. Since Standard Oil owned large portions of the city’s land, much of the city maintained its industrial zoning. El Segundo leveraged zoning to attract the aviation industry, which later kept the city afloat while Standard Oil began to lose its market share through the rise of larger oil markets, such as Texas.

Aunque carecemos de contexto sobre los orígenes del apodo de “daddy” del alcalde Rueger, se ajusta a la naturaleza paternalista de la relación de Standard Oil con la ciudad y la deferencia de los residentes hacia la empresa. Mulvihill (2005) describe la adopción por parte de Standard de políticas de empleo populares para apaciguar a sus empleados y evitar la amenaza de la sindicalización: la implantación de beneficios para los empleados asalariados (incluidas las vacaciones pagadas) en 1914; la introducción de la jornada laboral de ocho horas en la industria petrolera en 1917; y la creación de planes de inversión en acciones y de pensiones en 1921 (42-43). La inclusión en este “capitalismo de bienestar paternalista” (44) se basaba en la blanquitud. Según una encuesta realizada en cinco lugares en 1931, de un total de 1.214 trabajadores, sólo uno era afroamericano (Cumming 2018, 94). La misma mano de obra petrolera blanca consolidó la riqueza a través de los bienes

The arrival of the aviation industry prior to WWII was key to maintaining the city’s growth and prosperity in wartime. Coupled with the material demands of WWII, the factories and surplus industrial land, reflected to this day as commercial and manufacturing zones (Figure 8), spurred growth in southern Los Angeles. Due to labor shortages, many of these industries employed non-white workers who were later able to buy houses with their income. While the region saw a spike in real estate development and home

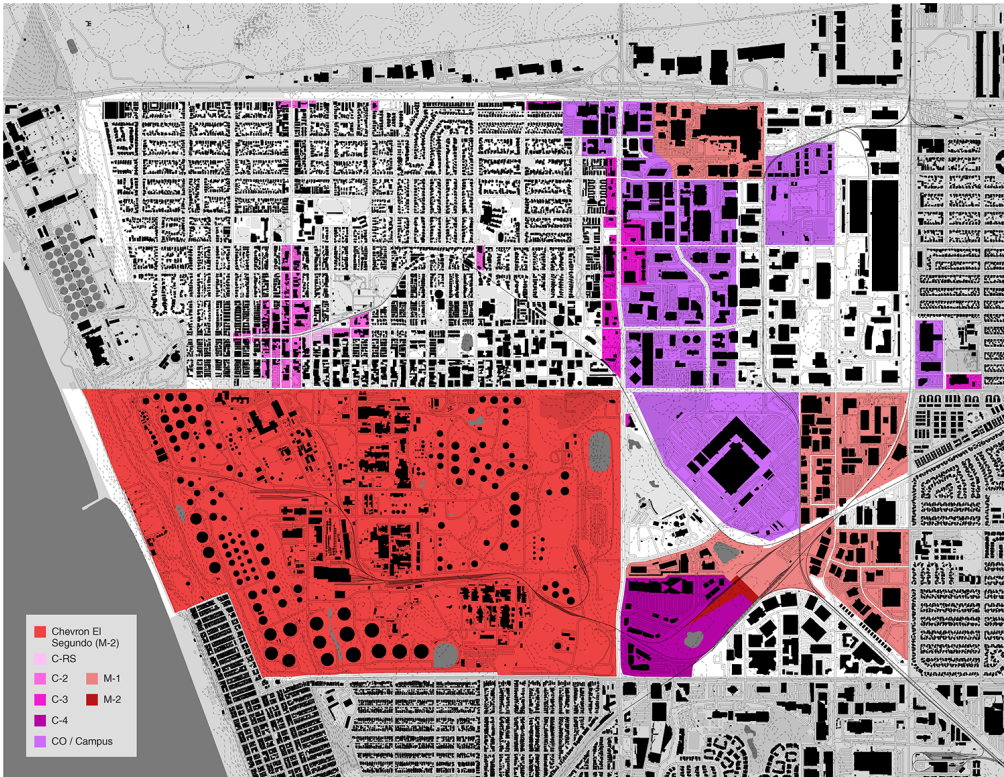


Figure 8. Commercial and manufacturing zones in the City of El Segundo. Map created by Bz Zhang, 2022.

Figura 8. Zonas comerciales y de fabricación en la ciudad de El Segundo. Mapa creado por Bz Zhang, 2022.

construction, El Segundo remained a predominantly white town (Mulvihill 2005, 210).

El Segundo's non-white exclusion occurred not only through racial covenants, but also through petrochemical industry employment. According to historical market studies, Black workers comprised only 3 percent of the total oil refining workforce in 1940 with only 3.1 percent by 1960 (King and Risher 1969). In 1943, Franklin D. Roosevelt signed Executive Order No. 9346, outlawing workplace discrimination by federal contractors (such as oil refineries that provided military fuel). This strengthened the Fair Employment Practice Committee (FEPC) to ensure compliance, but these gains were short-lived, and oil companies fought to abolish the FEPC. Black oil workers were left without legal support for equal treatment until the 1954 decision of *Brown v. Board of Education*, which led the NAACP to further their efforts against the oil industry's exclusionary structures (Lee 2008). These efforts ultimately did not mitigate the growing industry's disproportionate negative impacts on people of color.

El Segundo's industrial growth lasted through the 50s and was reflected in the population's employment, which had a larger percentage of professional, technical, and operational workers than L.A. County

raíces durante este periodo de tiempo (Figura 6). En la siguiente sección, discutimos la política de vivienda excluyente y las condiciones de rápido crecimiento del valor de la propiedad en El Segundo.

La refinería de El Segundo durante la guerra y la posguerra

El Segundo, durante y después de la Segunda Guerra Mundial, se asentó sobre el legado de décadas anteriores de desarrollo industrial como un enclave de clase trabajadora casi exclusivamente blanca en el sur de Los Ángeles. Las políticas económicas y de vivienda fomentaron el crecimiento de la ciudad industrial a principios del siglo XX, y ayudaron a esta comunidad a proteger su capital local y a aumentar el valor de las propiedades.

A principios del siglo XX, los promotores inmobiliarios utilizaron pactos racialmente restrictivos para evitar que los inquilinos no blancos se mudaran a los barrios y disminuyeran el valor de sus propiedades ("Los Angeles Land Covenants, Redlining; Creation and Effects") - El Segundo no fue una excepción (Nelson et al. 2016). Las políticas de vivienda de la década de 1930 definieron a las comunidades no blancas como barrios de "alto riesgo", lo que llevó a que el gobierno se negara a proporcionar los mismos paquetes hipotecarios que beneficiaban a las comunidades

averages in both the 1950 and 1960 censuses. During this growth period, the refinery and Standard Oil maintained their connection to regional markets and increased their international oil commissions to take on the global market. They manufactured petroleum products for national defense, expanding their own facilities to provide materials for consumer goods and benefiting from L.A.'s growth and automobile-dependent residents (Mulvihill 2005, 213). Throughout this time, city planners continued approving the refinery's expansion. Their industrial buildings ranged in valuation between 4 and 40 million dollars (Mulvihill 2005, 209) (American Census 1950 and 1960).

blancas, una práctica conocida como redlining . Estas prácticas están bien documentadas en los mapas de redlining (Figura 7) en la década de 1960. A pesar de los peligros industriales que la refinera presentaba para la ciudad de El Segundo, que los tasadores de la HOLC describieron como "influencias despectivas", Daniel Cumming (2018) explica que "se descartó el redlining porque los residentes protegían sus propiedades contra los 'peligros raciales'. El Segundo recibió una calificación de 'high yellow' e incluso fue alabado como 'modelo de pulcritud y mantenimiento'" (100).

El Segundo Herald (1946) publicó la predicción de un ingeniero de que "Los Ángeles y el área metropolitana

Occupations of El Segundo and Los Angeles County Men, 1950-1960

Occupational Category	Percent in 1950		Percent in 1960	
	1950	1960	1950	1960
Processional and Technical	14.22	12.08	21.2	15.65
Managers, Owners, Proprietors	8.85	15.11	9.13	13.43
Clerical	5.64	7.52	8.78	8.22
Sales	3.96	9.83	5.31	8.67
Craftsmen	32.01	22.73	24.09	21.55
Operator	25.01	18.63	20.73	19.47
Private Household	.04	0.25	0	.17
Service	4.89	7.2	6.34	6.77
Laborers	5.37	6.66	4.42	6.07

Figure 9. Occupations of El Segundo workers compared with Los Angeles County overall. (Source: United States Bureau of the Census)

Figura 9. Ocupaciones de los trabajadores de El Segundo en comparación con el condado de Los Ángeles en general. (Fuente: Oficina del Censo de Estados Unidos)

The industries housed in El Segundo, anchored by the refinery, enjoyed the second-lowest tax rate in Los Angeles County throughout the 1950s (El Segundo Herald 1959). These low suburban tax rates further incentivized industry to develop in historically segregated regions such as El Segundo, which provided for its residents while keeping non-white bodies out. The refinery's stronghold on local politics led to further changes in the city's physical landscape. In a company publication called Chevron World, Chevron (n.d.a.) describes its real estate ventures, which accompanied oil and natural gas exploration land and the land for its refineries. The Chevron Land & Development team worked with local policymakers and developers to rezone and convert their former

tendrían una población, respectivamente, de 2.500.000 y 6.000.000 de habitantes en 1960". Se instaba a los lectores a aprovechar sus terrenos y su proximidad tanto al aeropuerto como al centro de Los Ángeles, lo que muchos hicieron de inmediato.

Esta expectativa de hipotecas favorables también atrajo a más industrias a la ciudad. Dado que Standard Oil era propietaria de gran parte de los terrenos de la ciudad, y gran parte de la ciudad mantuvo su zonificación industrial. El Segundo aprovechó la zonificación para atraer a la industria de la aviación, que más tarde mantuvo la ciudad a flote mientras la Standard Oil empezaba a perder su cuota de mercado por el auge de mercados petroleros más grandes,

facilities and industrial-zoned surplus land into commercial and residential developments, including luxury shopping centers like Manhattan Village (Figure 10). Starting with \$163,000 of property in 1965, the company's real estate holdings grew to about \$900 million by 1984. Their success in developing former southern Los Angeles oil fields into residential property sites encouraged them to replicate that model broadly, leading Chevron to become one of the largest land developers in the United States during the 60s and 80s (Chevron 1984).

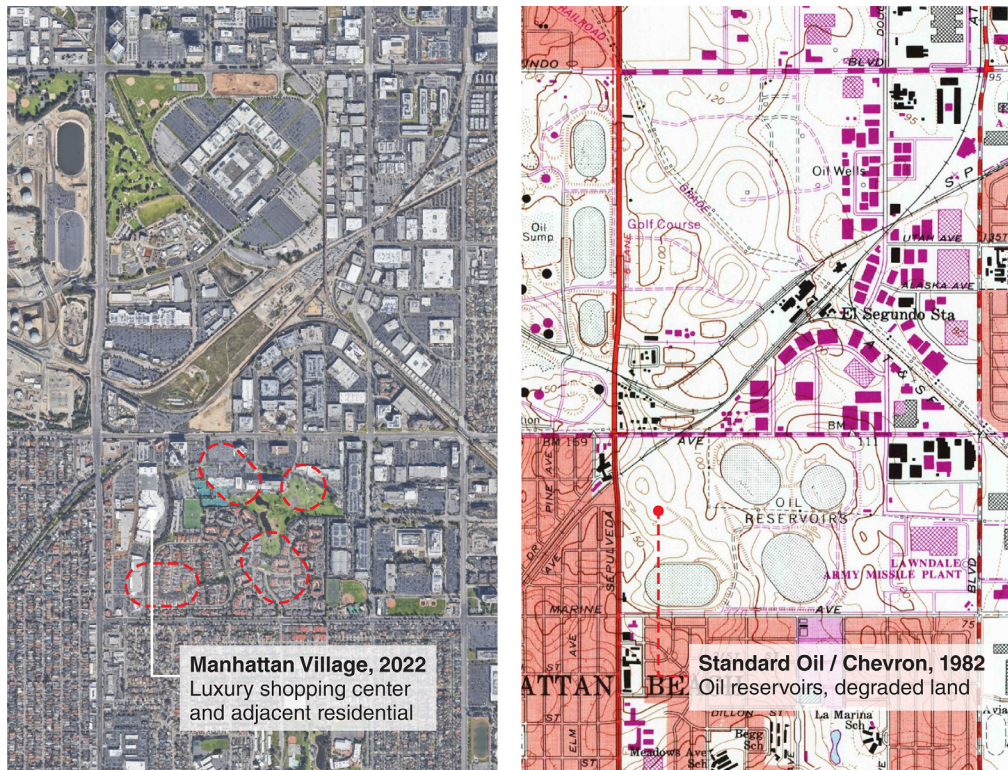


Figure 10. Comparison between satellite image (2022) and U.S. Geological Survey map (1982), showing development of Chevron's degraded industrial property into luxury shopping center, Manhattan Village. Map created by Bz Zhang, 2022.

como el de Texas. La llegada de la industria de la aviación antes de la Segunda Guerra Mundial fue clave para mantener el crecimiento y la prosperidad de la ciudad en tiempos de guerra. Junto con las demandas materiales de la Segunda Guerra Mundial, las fábricas y los terrenos industriales sobrantes, reflejados hasta hoy como zonas comerciales y de fabricación (figura 8), estimularon el crecimiento del sur de Los Ángeles. Debido a la escasez de mano de obra, muchas de estas industrias emplearon a trabajadores

Figura 10. Comparación entre la imagen de satélite (2022) y el mapa del Servicio Geológico de Estados Unidos (1982), que muestra el desarrollo de la propiedad industrial degradada de Chevron en un centro comercial de lujo, Manhattan Village. Mapa creado por Bz Zhang, 2022.

El Segundo Refinery in Contemporary Context

The contemporary socio-spatial realities of the petrochemical industry can be witnessed in Los Angeles every day in the alarming adjacencies of oil infrastructure and active oil fields throughout neighborhoods, parks, and public spaces. Municipal, state, and industry priorities throughout California's history have and continue to force industrial violence into the urban fabric. This petrochemical urban landscape — a legacy of settler colonialism — has never been an accident, and its presence reifies the violence of resource extraction. Whereas white supremacist exclusionary housing tactics have forced communities of color into proximity to this toxic urban

no blancos que luego pudieron comprar casas con sus ingresos. Si bien la región experimentó un repunte en el desarrollo inmobiliario y la construcción de viviendas, El Segundo siguió siendo una ciudad predominantemente blanca (Mulvihill 2005, 210).

La exclusión de los no blancos de El Segundo se produjo no sólo a través de los pactos raciales, sino también a través del empleo en la industria petroquímica. Según estudios históricos de mercado, los trabajadores negros representaban sólo el 3% del total de la mano de obra de la refinería de petróleo en 1940 y sólo el 3,1% en 1960 (King y Risher 1969). En

landscape, the example and foil of El Segundo as an exclusive white industrial suburb and “company town” sharpens our understanding of how Chevron and its contemporaries have strategically settled and extracted for capital gain.

Meanwhile, in lieu of state and industry actors stewarding the health of land and people through legislation, accountability in the form of regulatory policies and action has continually emerged from frontline communities themselves. And, while the acts of settlement and extraction are necessarily sited and embodied violences, the extents of their impacts within violent systems transcend political borders, creating transnational frontlines, connected through global struggles for land, air, water, and sovereignty.

In a 2021 report, two environmental justice organizations, Stand.earth and Amazon Watch, detail the reality of petrochemical empire in Los Angeles. They find that 50% of all oil drilled and exported from the Amazon goes directly to the state of California. While the US Energy Information Administration identifies multiple “refining centers” within the state (Figure 11), half of that imported Amazonian crude is processed by just three refineries within the Greater Los Angeles area – in order of magnitude: Chevron

1943, Franklin D. Roosevelt firmó la Orden Ejecutiva nº 9346, que prohibía la discriminación en el lugar de trabajo por parte de los contratistas federales (como las refinерías de petróleo que suministraban combustible militar). Esto reforzó el Comité de Prácticas Laborales Justas (FEPC) para garantizar su cumplimiento, pero estos logros fueron efímeros y las empresas petroleras lucharon por abolir el FEPC. Los trabajadores petroleros negros se quedaron sin apoyo legal para la igualdad de trato hasta la decisión de 1954 en el caso *Brown v. Board of Education*, que llevó a la NAACP a redoblar sus esfuerzos contra las estructuras excluyentes de la industria petrolera (Lee 2008). En última instancia, estos esfuerzos no mitigaron los impactos negativos desproporcionados de la creciente industria sobre la gente de color.

El crecimiento industrial de El Segundo se prolongó hasta los años 50 y se reflejó en el empleo de la población, que tenía un porcentaje mayor de trabajadores profesionales, técnicos y operativos que la media del condado de Los Ángeles tanto en los censos de 1950 como de 1960. Durante este periodo de crecimiento, la refinерía y la Standard Oil mantuvieron su conexión con los mercados regionales y aumentaron sus comisiones petroleras internacionales para afrontar el mercado global.

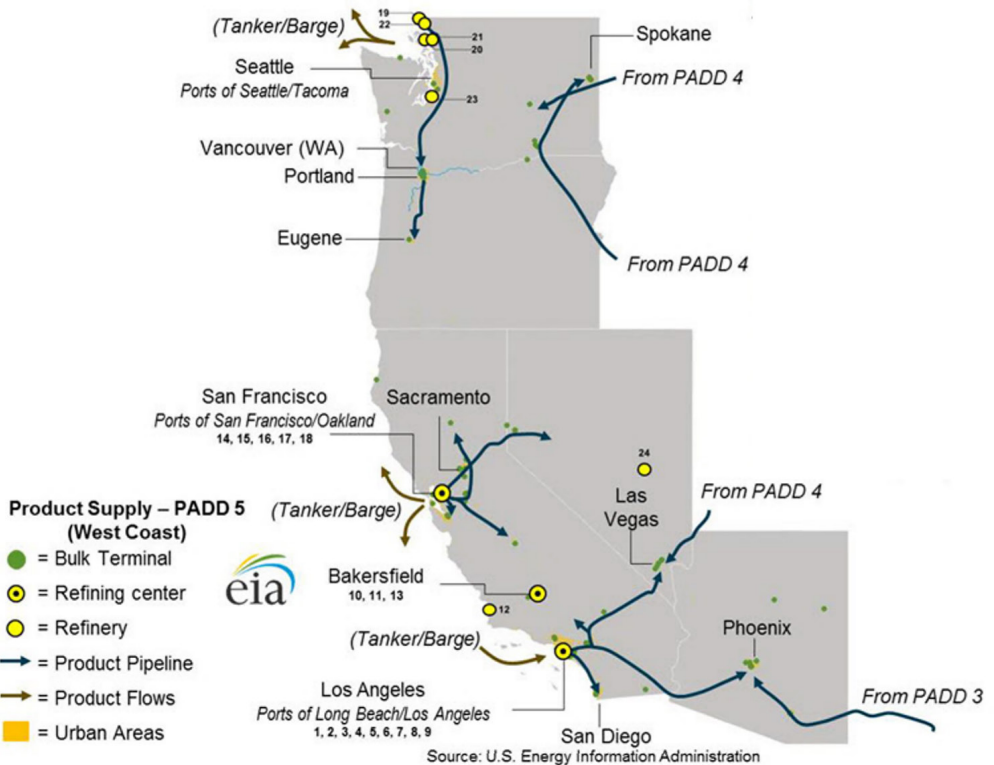


Figure 11. Map of Refinery Distribution Networks in California (US Energy Information Administration 2020)

Figura 11. Mapa de las redes de distribución de las refinерías en California (US Energy Information Administration 2020)

El Segundo, Marathon Los Angeles, and Valero Wilmington (Robertson 2021, 1). In this sense, the archetypal smog of the L.A. Basin consists of the incinerated underground of the Amazon rainforest.

Chevron El Segundo refines heavy sour crude from the Amazon into fuel gas, liquid petroleum gas, motor gasoline, jet fuel, diesel fuel, and more, including fuel to run its own machinery. California is the largest consumer of jet fuel in the US – accounting for nearly double the consumption of Texas – and Chevron El Segundo provides approximately 40% of the jet fuel consumed in Southern California. Fueled by Greater Los Angeles refineries, LAX is the top global airport consumer of jet fuel from the Amazon (Robertson 2021, 30) (Figure 12).

Fabricaron productos petrolíferos para la defensa nacional, ampliando sus propias instalaciones para suministrar materiales para bienes de consumo y beneficiándose del crecimiento de Los Ángeles y de sus residentes dependientes del automóvil (Mulvihill 2005, 213). Durante todo este tiempo, los planificadores de la ciudad siguieron aprobando la expansión de la refinería. Sus edificios industriales tenían una valoración que oscilaba entre los 4 y los 40 millones de dólares (Mulvihill 2005, 209) (American Census 1950 y 1960).

Las industrias alojadas en El Segundo, ancladas por la refinería, disfrutaron de la segunda tasa de impuestos más baja del condado de Los Ángeles durante la década de 1950 (El Segundo Herald 1959). Estas bajas

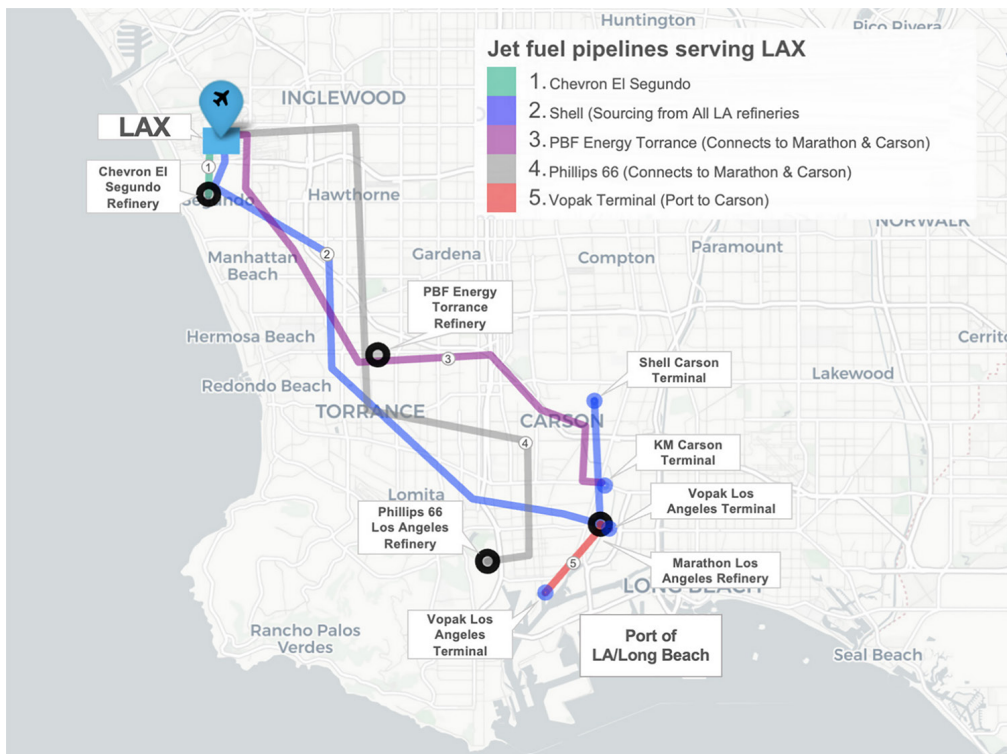


Figure 12. Map of LAX Pipelines (Robertson 2021, 29)

Figura 12. Mapa de las tuberías de LAX (Robertson 2021, 29)

These transnational urban land teleconnections between Chevron El Segundo and Amazonian crude expose the reality that oil consumption throughout California and its attendant urbanization are not possible without these flows, and conversely drives both settler colonization and environmental injustices in the Amazon. Oil drilling in the Amazon violates Indigenous land and sovereignty rights. Road development, drilling, and pollution from spills are a genocidal threat to the Tagaeri and Taromenane, Ecuador's last Indigenous peoples living in isolation (Robertson 2021, 10), and disproportionately impact

tasas de impuestos suburbanas incentivaron aún más el desarrollo de la industria en regiones históricamente segregadas como El Segundo, que proveía a sus residentes al tiempo que mantenía fuera a los cuerpos no blancos. La influencia de la refinería en la política local provocó nuevos cambios en el paisaje físico de la ciudad. En una publicación de la empresa llamada Chevron World, Chevron (n.d.a.) describe sus empresas inmobiliarias, que acompañaban a los terrenos de exploración de petróleo y gas natural y a los terrenos para sus refinerías. El equipo de Chevron Land & Development colaboró con los

all Indigenous populations living near extraction sites. Notably, Ecuadorian Indigenous communities won a high-profile legal victory against Chevron (formerly Texaco) in 2011, in which an Ecuadorian judge ordered Chevron to pay \$9.5 billion for water and soil contamination in the Lago Agrio region from 1964 to 1992, and which Chevron has spent nearly \$2 billion fighting (Robertson 2021, 5). Thus far, however, Chevron and others have evaded accountability and reparations to impacted communities.

From the frontlines of Ecuador, Southern California, and beyond, the incremental work to regulate and hold accountable Chevron and other petrochemical industries has been led by Black, Latinx, Indigenous, and communities of color. In the contemporary context of Southern California, three recent regulatory victories – each the result of decades of community organizing and coalition building – are particularly noteworthy.

On September 15, 2021, the Los Angeles County Board of Supervisors voted unanimously in support of a measure to begin the process of phasing out drilling on unincorporated Los Angeles County land. The measure could shutter over 1,600 active and idle oil and gas wells, and if finalized, Los Angeles County would be the first in the country to ban and phase out existing drilling. In June, Culver City also voted to phase out and clean up oil production sites, with the City of Los Angeles currently considering options. District 2 Supervisor Holly J. Mitchell, where most of the Inglewood Oil Field is located, and District 3 Supervisor Sheila Kuehl made the motion. While industry spokespeople, including the California Independent Petroleum Association, representing nearly 400 oil and gas entities, held the line in opposition, community organizations and environmental justice coalitions facilitated more than 4,000 petitions and comments, including letters signed by 150 organizations, to the Board ahead of the vote (Sierra Club 2021).

On October 21, 2021, the California Department of Conservation's Geologic Energy Management Division (CalGEM) released for public comment a draft rule banning the permitting of oil and gas wells within a setback of 3,200 feet from homes, schools, hospitals, and detention centers. The draft regulation sets in motion a directive previously made by Governor Gavin Newsom. Over 200,000 Angelenos live within 2,500 feet of oil drilling and would be protected by the rule, if passed.

Both the phase-out and setback draft rule owe much to years of grassroots environmental justice organizing

responsables políticos y promotores locales para rezonificar y convertir sus antiguas instalaciones y los terrenos excedentes de la zona industrial en urbanizaciones comerciales y residenciales, incluidos centros comerciales de lujo como Manhattan Village (Figura 10). Tras comenzar con 163.000 dólares en propiedades en 1965, el patrimonio inmobiliario de la empresa creció hasta alcanzar unos 900 millones de dólares en 1984. Su éxito en la conversión de antiguos campos petrolíferos del sur de Los Ángeles en terrenos residenciales les animó a replicar ese modelo de forma generalizada, lo que llevó a Chevron a convertirse en uno de los mayores promotores inmobiliarios de Estados Unidos durante los años 60 y 80 (Chevron 1984).

La refinería de El Segundo en el contexto contemporáneo

Las realidades socioespaciales contemporáneas de la industria petroquímica pueden verse en Los Ángeles cada día en las alarmantes adyacencias de la infraestructura petrolera y los campos petrolíferos activos en los barrios, parques y espacios públicos. Las prioridades municipales, estatales y de la industria a lo largo de la historia de California han forzado y siguen forzando la violencia industrial en el tejido urbano. Este paisaje urbano petroquímico –un legado del colonialismo de asentamiento– nunca ha sido un accidente, y su presencia ratifica la violencia de la extracción de recursos. Mientras que las tácticas de exclusión de la vivienda por parte de la supremacía blanca han obligado a las comunidades de color a acercarse a este paisaje urbano tóxico, el ejemplo y la lámina de El Segundo como suburbio industrial exclusivo para blancos y “ciudad empresarial” agudiza nuestra comprensión de cómo Chevron y sus contemporáneos se han asentado y extraído estratégicamente para obtener beneficios del capital.

Entretanto, en lugar de que los actores estatales e industriales administren la salud de la tierra y de las personas a través de la legislación, la responsabilidad en forma de políticas y acciones reguladoras ha surgido continuamente de las propias comunidades de primera línea. Y, aunque los actos de asentamiento y extracción son necesariamente violencias situadas y encarnadas, el alcance de sus impactos dentro de los sistemas violentos trasciende las fronteras políticas, creando frentes transnacionales, conectados a través de luchas globales por la tierra, el aire, el agua y la soberanía.

En un informe de 2021, dos organizaciones de justicia ambiental, Stand.earth y Amazon Watch, detallan la realidad del imperio petroquímico en Los Ángeles. Descubren que el 50% de todo el petróleo extraído y exportado de la Amazonia va directamente al estado

in Southern California. One significant example is the environmental coalition, Stand Together Against Neighborhood Drilling (STAND-LA), founded in 2013, which includes over eight local organizations. In a STAND-LA press statement, Physicians for Social Responsibility LA (PSR-LA) Executive Director, Martha Dina Arguello contextualized the draft rule: "Today's announcement represents years of work by environmental justice advocates to put public health first after over a century of prioritizing oil company profits above health and safety. Governor Newsom and his administration are now listening to the frontline communities and health professionals who have borne the burden of proving harm from oil extraction" (2021).

Finally, on November 5, 2021, the South Coast Air Quality Management District (SCAQMD) adopted Refinery Rule 1109.1, which requires sixteen facilities, including twelve oil refineries – Chevron El Segundo among them – located in Los Angeles, San Bernardino, and Orange Counties, to install pollution controls on outdated equipment by 2031. The rule targets nitrous oxide and carbon monoxide emitted through refinery boilers and heaters as they separate out various components of crude. The legislation follows a 2017 state environmental justice law, AB 617, which targeted air pollution in industry-adjacent communities across the state. Critically, more deaths in Southern California can be attributed to air pollution

de California. Mientras que la Administración de Información Energética de EE.UU. identifica múltiples "centros de refinación" dentro del estado (Figura 11), la mitad de ese crudo amazónico importado es procesado por sólo tres refinerías dentro del área del Gran Los Ángeles –en orden de magnitud: Chevron El Segundo, Marathon Los Ángeles y Valero Wilmington– (Robertson 2021, 1). En este sentido, el smog arquetípico de la cuenca de Los Ángeles consiste en el subsuelo incinerado de la selva amazónica.

Chevron El Segundo refina el crudo agrio pesado de la Amazonía para convertirlo en gas combustible, gas licuado de petróleo, gasolina para motores, combustible para aviones, gasóleo y otros, incluido el combustible para hacer funcionar su propia maquinaria. California es el mayor consumidor de combustible de aviación de EE.UU., con casi el doble de consumo que Texas, y Chevron El Segundo suministra aproximadamente el 40% del combustible de aviación que se consume en el sur de California. Alimentado por las refinerías del Gran Los Ángeles, el aeropuerto de Los Ángeles es el principal consumidor mundial de combustible para aviones de la Amazonía (Robertson 2021, 30) (Figura 12).

Estas teleconexiones terrestres urbanas transnacionales entre Chevron El Segundo y el crudo amazónico exponen la realidad de que el consumo de petróleo en toda California y su



Figure 13. Chevron's Blue Butterfly Preserve at El Segundo Refinery, Tongva territory, California. Photograph by Red Rotkopf. Digital scan from color negative.

Figura 13. Reserva de mariposas azules de Chevron en la refinería de El Segundo, territorio de Tongva, California. Fotografía de Red Rotkopf. Escaneado digital a partir de un negativo en color.

than to traffic deaths and crime-related deaths combined. Despite a decline in smog levels globally, Los Angeles experienced its worst in nearly thirty years in 2020 (Mahoney 2021).

In Chevron El Segundo's promotional brochures, they ask and respond, "Can a major oil refinery really be a good neighbor in an environment like this? Chevron's El Segundo Refinery can" (Chevron 2011). These marketing materials evoke "recreational activities," "lots of friendly people," a "commitment to being a good neighbor," as well as highlighting the refinery's preserve for the endangered El Segundo Blue Butterfly (*Euphilotes battoides allyni*), which is endemic to the Southern California coastal dune ecosystem (Figure 13). These public relations strategies – to portray Chevron El Segundo as an upstanding, environmentally-forward neighbor – are consistent with the ongoing role the corporation has played in pairing violent resource extraction with exclusionary white development. Just as Standard Oil avoided redlining through the proximity and support of its white company town, Chevron today continues to leverage its strategic political and geographic positions – with the addition of greenwashing tactics – to dismiss and evade accountability.

Conclusion

Settler colonialism, racial capitalism, and resource extraction are linked in the histories and landscapes of Los Angeles, which continues to serve as a critical outpost in a global petrochemical empire. While the extents of both systemic tactics and impacts range far and wide, the El Segundo Chevron refinery exemplifies the political and economic playbooks that Chevron and its contemporaries wrote and refined through pivotal periods of urban and environmental transformation. In unraveling one site in a planetary network of extractivism, this paper aims to see and understand extractivist logics – and built environment disciplines' complicity within them – in order to effectively support community-led movements toward shared just futures, the stories of which continue to unfold today.

Acknowledgments

Big thanks to the El Segundo Historical Society for their patient and proactive support in navigating their archives, and to Professor Marques Vestal for guidance on project scope and archival research strategies.

conseguida urbanización no es posible sin estos flujos, y a la inversa, impulsa tanto la colonización de asentamiento como las injusticias medioambientales en la Amazonía. Las extracciones petrolíferas en la Amazonía violan los derechos territoriales y de soberanía de los indígenas. El desarrollo de carreteras, la perforación y la contaminación por vertidos son una amenaza genocida para los tagaeri y taromenane, los últimos pueblos indígenas de Ecuador que viven aislados (Robertson 2021, 10), y afectan de forma desproporcionada a todas las poblaciones indígenas que viven cerca de los lugares de extracción. En particular, las comunidades indígenas ecuatorianas obtuvieron una victoria legal de gran repercusión contra Chevron (antes Texaco) en 2011, en la que un juez ecuatoriano ordenó a Chevron pagar 9.500 millones de dólares por la contaminación del agua y el suelo en la región de Lago Agrio entre 1964 y 1992, y contra la que Chevron ha gastado casi 2.000 millones de dólares (Robertson 2021, 5). Sin embargo, hasta ahora Chevron y otros han eludido la rendición de cuentas y las reparaciones a las comunidades afectadas.

Desde las primeras líneas de Ecuador, el sur de California y más allá, el trabajo gradual para regular y responsabilizar a Chevron y otras industrias petroquímicas ha sido liderado por comunidades negras, latinas, indígenas y de color. En el contexto actual del sur de California, cabe destacar tres victorias recientes en materia de regulación, –cada una de ellas resultado de décadas de organización comunitaria y creación de coaliciones–.

El 15 de septiembre de 2021, la Junta de Supervisores del Condado de Los Ángeles votó por unanimidad a favor de una medida para iniciar el proceso de eliminación gradual de la extracción de petróleo en los terrenos no incorporados del Condado de Los Ángeles. La medida podría cerrar más de 1.600 pozos de petróleo y gas, tanto activos como inactivos, y si se lleva a cabo, el condado de Los Ángeles sería el primero del país en prohibir y eliminar gradualmente las extracciones de petróleo existentes. En junio, Culver City también votó a favor de la eliminación gradual y la limpieza de los lugares de producción de petróleo, y la ciudad de Los Ángeles está estudiando actualmente las opciones. La Supervisora del Distrito 2, Holly J. Mitchell, donde se encuentra la mayor parte del campo petrolífero de Inglewood, y la Supervisora del Distrito 3, Sheila Kuehl, presentaron la moción. Mientras que los portavoces de la industria, incluida la Asociación Independiente del Petróleo de California, que representa a casi 400 entidades petroleras y gasísticas, mantuvieron la línea de oposición, las organizaciones comunitarias y las coaliciones de justicia medioambiental facilitaron más de 4.000

peticiones y comentarios, incluidas cartas firmadas por 150 organizaciones, a la Junta antes de la votación (Sierra Club 2021).

El 21 de octubre de 2021, la División de Gestión de la Energía Geológica del Departamento de Conservación de California (CalGEM) publicó para comentario público un proyecto de norma que prohíbe la autorización de pozos de petróleo y gas a una distancia de 3.200 pies de hogares, escuelas, hospitales y centros de detención. El proyecto de reglamento pone en marcha una directiva formulada anteriormente por el gobernador Gavin Newsom. Más de 200.000 angelinos viven a menos de 2.500 pies de la extracción de petróleo y estarían protegidos por la norma, si se aprueba.

Tanto el proyecto de norma de eliminación como el de retroceso deben mucho a los años de organización de justicia ambiental de base en el sur de California. Un ejemplo significativo es la coalición medioambiental Stand Together Against Neighborhood Drilling (STAND-LA), fundada en 2013, que incluye más de ocho organizaciones locales. En un comunicado de prensa de STAND-LA, la directora ejecutiva de Physicians for Social Responsibility LA (PSR-LA), Martha Dina Arguello, contextualizó el proyecto de norma: “El anuncio de hoy representa años de trabajo de los defensores de la justicia ambiental para poner la salud pública en primer lugar después de más de un siglo de priorizar los beneficios de las compañías petroleras por encima de la salud y la seguridad. El gobernador Newsom y su administración escuchan ahora a las comunidades de primera línea y a los profesionales de la salud que han soportado la carga de demostrar los daños de la extracción de petróleo” (2021).

Por último, el 5 de noviembre de 2021, el Distrito de Gestión de la Calidad del Aire de la Costa Sur (SCAQMD) adoptó la norma 1109.1 sobre refinerías, que exige a dieciséis instalaciones, entre ellas doce refinerías de petróleo –Chevron El Segundo, entre ellas– situadas en los condados de Los Ángeles, San Bernardino y Orange, que instalen controles de contaminación en los equipos obsoletos antes de 2031. La norma se centra en el óxido nítrico y el monóxido de carbono que emiten las calderas y calentadores de las refinerías al separar los distintos componentes del crudo. La legislación sigue a una ley estatal de justicia ambiental de 2017, AB 617, que apuntaba a la contaminación del aire en las comunidades adyacentes a la industria en todo el estado. En el sur de California se pueden atribuir más muertes a la contaminación del aire que a las muertes por tráfico y a las relacionadas con la delincuencia juntas. A pesar de la disminución de los niveles de

smog a nivel global, Los Ángeles experimentó en 2020 su peor nivel en casi treinta años (Mahoney 2021).

En los folletos promocionales de Chevron El Segundo se preguntan y responden: “¿Puede una gran refinería de petróleo ser realmente un buen vecino en un entorno como este? La refinería de Chevron El Segundo puede” (Chevron 2011). Estos materiales de marketing evocan “actividades recreativas”, “muchacha amable”, un “compromiso de ser un buen vecino”, así como destacan la reserva de la refinería para la mariposa azul de El Segundo (*Euphilotes battoides allyni*), en peligro de extinción, que es endémica del ecosistema de dunas costeras del sur de California (Figura 13). Estas estrategias de relaciones públicas –para presentar a Chevron El Segundo como un vecino honrado y respetuoso con el medio ambiente– son coherentes con el papel que la empresa ha desempeñado en la combinación de la extracción violenta de recursos con el desarrollo excluyente de los blancos. Al igual que la Standard Oil evitó la exclusión mediante la proximidad y el apoyo de su pueblo blanco, Chevron sigue aprovechando sus posiciones políticas y geográficas estratégicamente –con el añadido de las tácticas de lavado verde– para descartar y evadir la responsabilidad.

Conclusión

El colonialismo de asentamiento, el capitalismo racial y la extracción de recursos están vinculados en las historias y los paisajes de Los Ángeles, que sigue siendo un puesto de avanzada crítico en un imperio petroquímico global. Aunque el alcance de ambas tácticas e impactos sistémicos es muy amplio, la refinería de Chevron en El Segundo ejemplifica los libros de jugadas políticas y económicas que Chevron y sus contemporáneos escribieron y refinaron a lo largo de periodos cruciales de transformación urbana y medioambiental. Al desentrañar un lugar en una red planetaria de extractivismo, este documento pretende ver y comprender las lógicas extractivistas –y la complicidad de las disciplinas del ambiente construido dentro de ellas– con el fin de apoyar eficazmente los movimientos dirigidos por la comunidad hacia futuros justos compartidos, cuyas historias siguen desarrollándose hoy en día.

Agradecimientos

Muchas gracias a la Sociedad Histórica de El Segundo por su apoyo paciente y proactivo en la navegación por sus archivos, y al profesor Marques Vestal por su orientación sobre el alcance del proyecto y las estrategias de investigación de archivos.

References

- Bringham, Bruce Robert. n.d. "Antitrust and the Oil Monopoly: The Standard Oil Cases, 1890-1911." Accessed December 10, 2021. <https://www.proquest.com/docview/302786524?pq-origsite=gscholar&fromopenview=true>.
- Chevron. n.d.a "Brown Gold." Chevron World. Chevron Folder. El Segundo Historical Society. — — —. 2011. Welcome to Chevron's El Segundo Refinery. — — —. n.d.b "Chevron History." Chevron.com. Accessed December 10, 2021. <https://www.chevron.com/about/history>.
- Cumming, Daniel G. 2018. "Black Gold, White Power: Mapping Oil, Real Estate, and Racial Segregation in the Los Angeles Basin, 1900-1939." *Engaging Science, Technology, and Society* 4 (March): 85-110. <https://doi.org/10.17351/ests2018.212>.
- Daily Breeze. 1983. "Chevron Planning to Expand Beach," 9 May 1983.
- El Segundo Herald. 1929. "California's Great South Bay District Is One of Nature's Gardens," Sept. 1929. — — —. 1959. "Don't Call City Hall – Here's Why of Tax Bills," 5 Nov. 1959. — — —. 1946. "El Segundo Expected to Expand," 28 Mar. 1946. — — —. 1919. "El Segundo History of the Spanish Grant," 21 Mar. 1919.
- El Segundo Land & Improvement Co. 1912. "Acre Tracts Today - City Lots Tomorrow." <https://drive.google.com/drive/u/2/folders/1ehr7EIA4NxmSuJLrBhSwCiSQOgo-BLkl>. — — —. 1915. "El Segundo: The Standard Oil Payroll City." https://drive.google.com/file/d/1MvW10IO-36jtafq8v2jEqDWE7DxR_SJo/view. — — —. 1917. "Why You Should Buy a Lot at El Segundo." *El Segundo Herald*, January 26, 1917, Vol. 06 No. 17 edition.
- El Segundo Historical Society. 1930. "El Segundo Standard Oil Refinery." "Get Maps." n.d. USGS Topoview. Accessed December 10, 2021. <https://ngmdb.usgs.gov/maps/topoview/viewer>.
- Goldstein, Alyosha. 2017. "On the Reproduction of Race, Capitalism, and Settler Colonialism." In *Race and Capitalism: Global Territories, Transnational Histories*, 42-51. UCLA Luskin Institute on Inequality and Democracy. <https://challengeinequality.luskin.ucla.edu/wp-content/uploads/sites/16/2018/04/Race-and-Capitalism-digital-volume.pdf>.
- Gómez-Barris, Macarena. *The Extractive Zone: Social Ecologies and Decolonial Perspectives*. Duke University Press, 2017. <https://doi.org/10.2307/j.ctv1220n3w>.
- Hanna, R. J. 1912. El Segundo Historical Society.
- Hanna, R. J., and S. G. Hanson. 1919. "Hot Salt Water for Town of El Segundo," September 6, 1919.
- Harvey, David. "Neoliberalism as Creative Destruction." *The Annals of the American Academy of Political and Social Science* 610 (2007): 22-44. <http://www.jstor.org/stable/25097888>.
- Heynen, Nik, Maria Kaika, and Erik Swyngedouw. 2005. "Urban Political Ecology: Politicizing the Production of Urban Natures." In *In the Nature of Cities*. Routledge.
- King, Carol B., and Howard W. Risher. 1969. "The Negro in the Petroleum Industry." In *Racial Policies of American Industry*. Industrial Research Unit, Department of Industry.
- King, Kerry K. 2010. "Fragment of History." El Segundo Historical Society. <https://drive.google.com/drive/u/2/folders/1ehr7EIA4NxmSuJLrBhSwCiSQOgo-BLkl>.
- Land Deed. 1911. El Segundo Historical Society. May 25, 1911.
- Lee, Sophia Z. 2008. "Hotspots in a Cold War: The NAACP's Postwar Workplace Constitutionalism, 1948-1964." *Law and History Review* 26 (2): 327-77.
- Los Angeles Public Library. 2020. "Los Angeles Land Covenants, Redlining; Creation and Effects." Accessed December 9, 2021. <https://lapl.org/collections-resources/blogs/lapl/los-angeles-land-covenants-redlining-creation-and-effects>.
- Los Angeles Times. 2021. Solis, Nathan. "Hazy Skies, Poor Air Quality: Is Port Congestion Worsening L.A. Pollution?" *Los Angeles Times*. November 11, 2021. <https://www.latimes.com/california/story/2021-11-11/is-port-shipping-congestion-worsening-la-pollution>. — — —. 1911. "Standard oil refinery plan." *Los Angeles Times*, 9 May 1911, p. 14, <https://www.newspapers>.

com/clip/90377453/the-los-angeles-times/.

-- --. 1924. Starr, Helen. "Survey Shows Beach Growth: Manhattan Establishes New Pace in Expansion El Segundo Shows Increase in Oil Business Playa Del Rey Contemplates Many Improvements" April 20, 1924. <https://www.proquest.com/hnplatimes/docview/161696562/81205B4537814B-38PQ/1?accountid=14512>.

-- --. 1930. "Land Values of Los Angeles County Municipalities Show Marked Gain in Five Years," January 19, 1930. <https://www.proquest.com/hnplatimes/docview/162393422/AC0B2160EB9C4F-18PQ/2?accountid=14512>.

Mahoney, Adam. n.d. "Southern California's New Smog Rule Could Save Lives." *Grist*. Accessed December 10, 2021. <https://grist.org/regulation/southern-california-smog-rule-scaqmd-wilmington-refineries/>.

Martin, Brittany. 2019. "L.A.'s Most Valuable Property Is the Opposite of a Glamorous Mansion." *Los Angeles Magazine* (blog). December 26, 2019. <https://www.lamag.com/citythinkblog/most-valuable-property-los-angeles-county-2019/>.

Metcalf and Eddy, Boston, Los Angeles (Calif.), and Board of Public Works. 1944. *Technical Report to the Board of Public Works, City of Los Angeles upon Sewage Disposal Problem of Los Angeles and Associated Communities*. Boston: Metcalf & Eddy, engineers.

Monroy, Douglas. 1997. "The Creation and Re-Creation of Californio Society." *California History* 76 (2/3): 173-95. <https://doi.org/10.2307/25161666>.

Mulvihill, Shauna Marie. n.d. "A Tale of Two Suburbs, or, The Urban Fortunes of El Segundo and Hawthorne, California, 1905-1960." Ph.D., United States -- California: University of California, Los Angeles. Accessed November 9, 2021. <https://www.proquest.com/docview/305033377/abstract/6DE997FA9B994F-32PQ/1>.

Nelson, Robert K., LaDale Winling, Richard Marciano, and N. D. B. Connolly. 2016. "Mapping Inequality," in *American Panorama*, edited by Robert K. Nelson and Edward L. Ayers. Accessed 23 November 2021. <https://dsl.richmond.edu/panorama/redlining/#loc=11/33.8402/118.2496&opacity=0.8&sort=308,316,318&text=about&city=los-angeles-ca>.

Pulido, Laura. "Geographies of Race and Ethnicity 1: White Supremacy vs White Privilege in Environmental Racism Research." *Progress in Human Geography* 39, no. 6 (December 2015): 809-17. <https://doi.org/10.1177/0309132514563008>.

Robertson, Angeline. 2021. "Linked Fates: How California's Oil Imports Affect the Future of the Amazon Rainforest." *Stand.earth and Amazon Watch*.

Robinson, Cedric J., and Robin D. G. Kelley. 1983. *Black Marxism: The Making of the Black Radical Tradition*. <http://archive.org/details/black-marxism-in-the-making>.

Schuele, Donna C. 2012. "Love, Honor, and the Power of Love." In *On the Borders of Love and Power: Families and Kinship in the Intercultural American Southwest*, by David Wallace Adams and Crista DeLuzio. 141-162. University of California Press.

Seto, Karen C., Anette Reenberg, Christopher G. Boone, Michail Fragkias, Dagmar Haase, Tobias Langanke, Peter Marcotullio, Darla K. Munroe, Branislav Olah, and David Simon. 2012. *Urban land teleconnections and sustainability*. *Proceedings of the National Academy of Sciences of the United States of America*. 109(20):7687-7892.

Sierra Club. 2021. "LA County Board of Supervisors Passes Historic Measure to Begin Phase-Out of Oil Drilling." *Sierra Club*. September 15, 2021. <https://www.sierraclub.org/press-releases/2021/09/la-county-board-supervisors-passes-historic-measure-begin-phase-out-oil>.

STAND-LA. 2021. "STAND-L.A. Statement on Momentous CalGEM Oil and Gas Setback Draft Rule." *STAND-L.A.*. Accessed December 2, 2021. <http://www.stand.la/2/post/2021/10/stand-la-statement-on-momentous-calgem-oil-and-gas-setback-draft-rule.html>.

Suárez, Camille Alexandrite. n.d. "How California Was Won: Race, Citizenship, And The Colonial Roots Of California, 1846 - 1879," 320.

"The Treaty of Guadalupe Hidalgo." 2016. *National Archives*. August 15, 2016. <https://www.archives.gov/education/lessons/guadalupe-hidalgo>.

- United States Bureau of the Census. 1950. Census of Population, Census Tract Statistics: Los Angeles, California and Adjacent Area. Washington, DC: Government Printing Office.
- — . 1960. United States Bureau of the Census, United States Censuses of Population and Housing, Census Tracts: Los Angeles-Long Beach, Calif. Standard Metropolitan Statistical Area
- United States Energy Information Administration. 2020. "California State Profile and Energy Estimates". www.eia.gov/state/?sid=CA
- Veracini, Lorenzo. 2010. *Settler colonialism: a theoretical overview*. Houndmills, Basingstoke: Palgrave Macmillan.